



Tout savoir sur le lancement de notre nouveau Thème National

# OPTIMISONS NOS RESSOURCES POUR ALLIER DÉVELOPPEMENT ÉCONOMIQUE ET DURABLE



## Sommaire

Qui sommes-nous ?	3
2020 : lancement de notre nouveau Thème National	4-5
L'enquête nationale JCEF / Pôle Eco-Conception	6
Les principaux résultats de l'enquête	7 à 9
Tour de France Booster For Good	10 à 13
La Charte du Recruteur Citoyen et Responsable	14
2021 : du constat, passons à l'action !	15

# Qui sommes-nous ?



**AFFILIÉE**

à la Jeune Chambre  
Internationale (JCI)



**200 000**

**LEADERS CITOYENS**  
partout dans le monde  
plus de 5000  
organisations locales  
dans plus de 100 pays



**2000**  
**BÉNÉVOLES ENGAGÉS**  
aujourd'hui en France

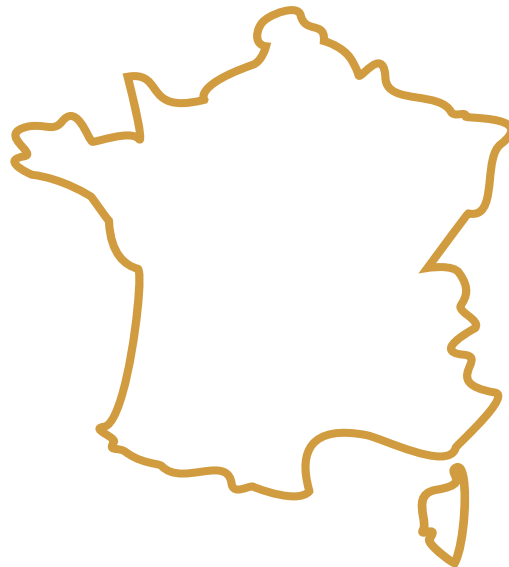


**PARITÉ**

dans la prise de  
**RESPONSABILITÉ**

Fondée en 1952, la Jeune Chambre Économique Française (JCEF) est un réseau de 2000 jeunes de 18 à 40 ans qui vise à faire émerger des projets innovants d'intérêt général, au bénéfice des territoires, tout en formant ses bénévoles à devenir **des acteurs du changement**.

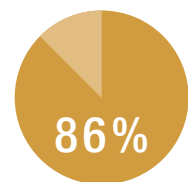
Elle porte une méthodologie de formation par l'action, permettant à des jeunes d'acquérir de nouvelles compétences et de révéler leur leadership, tout en apportant **des solutions concrètes, à impact positif**. Elle se positionne ainsi comme le **1er incubateur de leaders citoyens**, avec l'objectif de proposer un parcours bénévole, tourné vers l'apprentissage de la citoyenneté active et visant à déclencher de futures prises de responsabilités, qu'elles soient professionnelles, politiques ou associatives, conscientes des enjeux sociétaux.



**130 JEUNES CHAMBRES  
ÉCONOMIQUES LOCALES**  
en métropole et  
ultra-marin

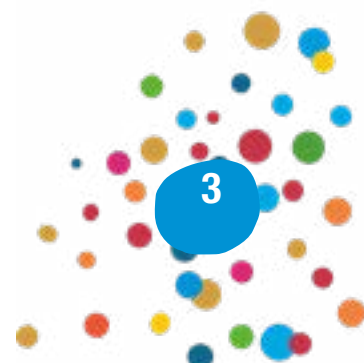


**RECONNAISSANCE  
D'UTILITÉ PUBLIQUE**



des membres ont  
**3 ANS OU PLUS**  
d'ancienneté

**400 ACTIONS** concrètes réalisées  
en moyenne chaque année





## 2020 : lancement de notre nouveau Thème National

### Penser et agir local pour impacter global !

Le monde évolue rapidement et fait face à des transformations majeures : l'impact des nouvelles technologies sur nos modes de vie et sur les entreprises, l'arrivée de nouvelles générations aux modalités d'engagement différentes, des grands défis sociétaux et environnementaux...

La JCEF doit ainsi appréhender ces changements pour conserver sa place d'**incubateur de Leaders Citoyens**, pleinement intégrés à un écosystème d'innovation et d'initiatives citoyennes.

### OPTIMISONS NOS RESSOURCES POUR ALLIER DÉVELOPPEMENT ÉCONOMIQUE ET DURABLE est devenu notre nouveau Thème National

#### Le constat

Depuis les travaux des intellectuels du club de Rome et la publication en 1972 du rapport « Halte à la croissance », le constat que nous vivons dans un monde aux ressources finies qui pourraient s'épuiser a été posé. Près de 50 ans plus tard, le changement climatique et les problèmes environnementaux restent une préoccupation majeure.

Les sociétés civiles se sentent concernées et veulent agir. Les manifestations et les revendications en faveur de l'action climatique se sont multipliées ces dernières années.

Au niveau mondial, des conférences internationales cherchent à répondre à cette problématique planétaire et ont donné lieu à la signature d'accords internationaux tels que l'accord de Paris en 2015. C'est à cette occasion que l'ONU a inscrit dans son agenda « **Horizon 2030** », les 17 objectifs du développement durable (ODD), les « **Global Goals** », devenus depuis axes de travail de la Jeune Chambre Économique Française.



Linda Profit,  
Présidente Nationale 2020

Vous avez dit « Thème National » ?

*Porter un même projet, traiter d'une même problématique, agir dans une même direction, sensibiliser individuellement pour impacter collectivement c'est le but 1er d'un thème national. Ces objectifs sont atteignables grâce à la singularité de notre organisation. Cette singularité repose sur la diversité de nos membres, ces leaders citoyens venant de tout secteur d'activité professionnel (intrapreneur et entrepreneur) et sur la force de notre maillage territorial et de nos ancrages. Les enjeux économiques et durables ne sont plus dissociables, ce n'est plus l'un ou l'autre mais bien l'un et l'autre. La croissance économique, même plus, la relance économique passera par la capacité à tout acteur économique de se saisir des enjeux de demain. La JCEF et l'ensemble de son écosystème vont œuvrer pour accompagner ces changements au travers de l'action. C'est le sens même de notre engagement jeune chambre, n'hésitez pas à venir l'amplifier !*

La stratégie nationale de transition écologique vers un développement durable 2015-2020 distingue 4 enjeux écologiques majeurs pour les générations futures : (Source : Ministère de la Transition Écologique)

**Le changement climatique :**

Sa cause principale est l'augmentation du gaz à effet de serre d'origine humaine et ses effets néfastes devraient s'accroître au fil du temps, selon les conclusions du 5ème rapport du GIEC (groupe d'experts inter-gouvernemental sur l'évolution du climat).

**La perte accélérée de biodiversité :**

Sur la période 2000-2050, la valeur annuelle des pertes de biodiversité à l'échelle mondiale est estimée à environ 3,3% à 7,5% du PIB mondial. La France, qui accueille 40% de la biodiversité européenne est donc très concernée.

**La multiplication des risques sanitaires :**

L'Organisation Mondiale de la Santé (OMS) juge que 19% des cas de cancers seraient dus aux dégradations de l'environnement. Par exemple que la pollution atmosphérique causée par le trafic routier en France serait à l'origine chaque année d'environ 18 500 décès prématurés.

**La raréfaction des ressources :**

La croissance économique et démographique a provoqué une augmentation de la demande des ressources naturelles. En résulte des émissions de substances polluantes qui risquent de compromettre les grands équilibres écosystémiques et de raréfier certaines ressources vitales telles que l'eau et l'air.

La surconsommation des ressources est illustrée par le jour à partir duquel l'humanité est supposée avoir consommé l'ensemble des ressources que la planète est capable de régénérer en un an. Ce jour de dépassement arrive de plus en plus tôt chaque année même si 2020 a été marquée par un léger recul. Aussi, nous devons prendre conscience de l'importance de repenser rapidement la gestion de nos ressources et nos modes de consommation.

En outre, les concepts de développement durable et développement économique ont trop longtemps été mis en opposition. Notre monde actuel ne peut progresser sans une interaction permanente et soutenue entre ces deux modèles.

La Jeune Chambre Économique Française est considérée historiquement comme une association à la sensibilité économique. Nous avons choisi, à partir de 2020, de mettre ce savoir-faire, cette force et notre organisation unique au service de ces nouveaux enjeux afin d'apporter des solutions inédites et durables.



**Virginie Roumégous,  
Administratrice nationale 2020  
déléguée à l'Action et au Thème National**

*2020 marque le lancement de notre nouveau Thème National pluri-annuel conçu en cohérence avec nos axes de travail : les 17 objectifs de développement durables définis par l'ONU. L'ambition de la JCEF, en cette première année d'appropriation et de déploiement, était d'accompagner notre réseau de 130 JCEL sur trois dispositifs opérationnels :*

- la réalisation d'un diagnostic territorial portant sur notre thème national (l'enquête JCEF/ Pôle Eco-conception).
- l'organisation d'événements locaux (Booster For Good) faisant intervenir différents acteurs économiques, associatifs, institutionnels, etc... afin d'échanger autour de l'enquête et nourrir des réflexions communes pour co-construire des actions en réponse aux problématiques détectées.
- l'essai de la Charte du Recruteur Citoyen et Responsable (enrichie d'un volet RSE) dans la continuité du travail réalisé par la JCEF en 2019.



## L'enquête nationale JCEF / Pôle Eco-Conception

Le pôle Eco Conception est le centre national pour l'éco-conception et la performance du cycle de vie. Cette structure accompagne les organisations afin qu'elles développent des modes de production (et de consommation) durables pour diminuer leurs impacts environnementaux, par exemple en optimisant leurs ressources.



Samuel Mayer,  
Directeur du Pôle Eco-conception :

« Pour le Pôle Éco-conception, il était évident d'accompagner la Jeune Chambre Économique Française dans le cadre de cette enquête. Le développement durable prend de plus en plus de place dans les entreprises. Nous avons de notre côté triplé les formations et les actions auprès des entreprises. Les grandes et petites entreprises investissent de plus en plus dans les démarches environnementales et notamment dans le conseil pour mener ces chantiers sur le volet Développement Durable. La politique et les réglementations évoluent ainsi que les modes de consommation surtout depuis la période du confinement ».



La méthodologie de travail éprouvée de la JCEF nous invite à toujours débiter nos réflexions par une phase d'enquête. **C'était l'objectif de cette enquête nationale : accompagner nos Jeunes Chambres Economiques Locales à réaliser cet état des lieux à date.** Cette 1<sup>ère</sup> étape était indispensable pour appréhender ce thème de travail dense et complexe en cohérence avec les attentes propres à chaque territoire.

Cette enquête nationale riche et précise, co-construite avec notre partenaire le Pôle Eco-Conception, comportait près de 50 questions ouvertes et à choix multiples afin de collecter de l'information « terrain » quantitative et qualitative variée tout en mettant en exergue les spécificités de chaque région.

Elle était construite en 2 parties :

- Les pratiques actuelles de nos entreprises et organisations pour allier développement économique et durable
- Les actions envisagées à moyen terme pour faire croître cette alliance au service de nos ressources.

**Administrée du 24 mai au 15 septembre 2020, elle s'adressait aux décideurs économiques (chefs d'entreprises, cadres dirigeants, responsables associatifs et de collectivités territoriales, etc ...).**

Nous avons pu compter sur le concours de nos JCEL, de nos partenaires nationaux et de différents réseaux associatifs (antennes locales CCI, BGE, CPME, BNI, Kiwanis ...) afin de l'essaimer sur l'ensemble du territoire français.

**2 705 décideurs économiques partout en France y ont répondu.**

# Les résultats de l'enquête



Après redressement, les résultats de l'enquête ont été analysés et traduits en collaboration avec notre prestataire le cabinet Quantitude, Institut de sondages et le Pôle Eco-Conception, notre partenaire et expert du sujet.

## CARTE D'IDENTITÉ DES RÉPONDANTS

**Le profil :** 73% des répondants sont des dirigeants ou cadre dirigeants.

**Les secteurs représentés (avant redressement) :** 40% services, 25% industrie/BTP, 15% commerce, 12% association, 3% agriculture, etc...

**La taille :** 55% sont des PME de moins de 50 salariés, 10% entre 50 et 250, 10% + 250, etc ... Parmi elles, 58% ont un rayonnement national.

## Le contexte de la Covid-19

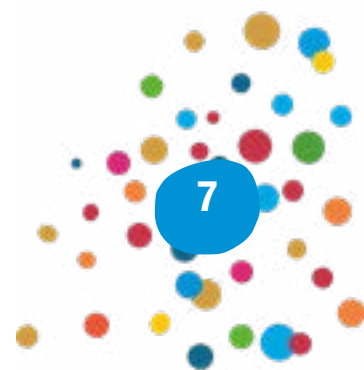
- 57% des entreprises interrogées ont été touchées sévèrement par la crise sanitaire.
- Les petites PME ont été les plus fragilisées (87% des répondants).
- Des difficultés économiques, sociales et sanitaires ont été rencontrées dans tous les secteurs représentés.



Cécile Albrieux Isonne,  
Cabinet Quantitude



« Ce que nous constatons avec cette enquête, c'est que la marge de progression est importante, que de nombreuses actions peuvent être menées. Par exemple dans le secteur de la santé, il y a encore de grosses problématiques et des contraintes notamment avec l'usage du matériel à usage unique. Bien que les envies de changement soient au rendez-vous, la marge de manœuvre reste difficile. Concernant les entreprises qui sont déjà soumises à des réglementations environnementales, l'intégration du développement durable avant la crise sanitaire n'était pas si évidente. Même pour celles-ci tout reste à construire. Les grandes actions qui sont appliquées d'ores et déjà par les entreprises sont les économies d'énergie ou d'utilité. Les moyens les plus déployés à date sont : Les économies d'énergie ou d'utilités, Le numérique responsable, Les supports de communication durable. La bonne nouvelle c'est que 6 décideurs sur 10 s'engagent par conviction personnelle dans cette démarche. Le changement viendra de l'individu par une prise conscience individuelle. La génération millenials est vraiment dans cette philosophie-là de trouver un emploi avec un impact positif et avec du sens ».



# QUELQUES CHIFFRES CLÉS AU PLAN NATIONAL

## Etat des lieux des pratiques actuelles

55%

des répondants intègrent réellement le Développement Durable dans leurs organisations.

60%

des décideurs économiques déclarent s'engager dans une démarche de Développement Durable par conviction personnelle...

dont...

40%

seulement d'entre eux se soucient fortement du cycle de vie de leurs produits ou de leurs services. (dont 75% dans l'industrie).

...50%

stimulés par leurs clients, consommateurs ou par leurs employés.

À la question : « avant la crise sanitaire, quelle note donneriez-vous à l'intégration du Développement Durable au sein de votre structure ? », la note moyenne est de 5,5/10.

Bilan encore plus timide dans l'industrie (5,3/10) et la santé (4,7/10). Le chiffre monte à 6/10 pour les organisations soumises à des réglementations environnementales.

**Le manque de compétences et la demande d'accompagnement pour envisager cette transition exprimés par 35% des répondants peut expliquer ces constats.**

Découvrez l'ensemble des résultats de l'enquête « Optimisons nos ressources pour allier développement économique et durable » sur notre site !





75%

**des organisations concernées ont pour ambition d'intégrer plus fortement le Développement Durable dans leur stratégie à moyen terme...**

et...

...60%

**ont la volonté de l'intégrer davantage d'ici 12 à 18 mois.**

La plus forte progression est exprimée par les secteurs de la construction/BTP, industrie et services.

**La prise de conscience est forte,  
mais la mise en pratique semble longue et difficile !**

5 opportunités

pour demain exprimées par tous les secteurs d'activité.

- 1) Favoriser le local, les circuits courts et le Made In France (65% d'intentions positives)
- 2) Réduire/Recycler les déchets et économiser les consommables (55%)
- 3) Abaisser sa consommation d'énergie (48%)
- 4) Limiter les transports et les déplacements (40%)
- 5) Réfléchir sur les problématiques de développement produit/emballage (22%)

Ces premiers chiffres non exhaustifs nous apprennent que la prise de conscience, individuelle et collective, est bien réelle (renforcée par la crise Covid 19) mais insuffisamment suivie d'actions salvatrices et durables.

Accompagner nos entreprises et organisations dans cette transition est donc primordial afin de faire face ensemble aux nombreux défis sociétaux et environnementaux qui se présentent à nous. C'est dans cette optique que la Jeune Chambre Economique Française, reconnue d'Utilité Publique depuis 1976, et son réseau de JCEL, s'inscrit : **être pleinement acteur de ce changement en vous proposant de passer à l'action avec nous !**

Les résultats au niveau départemental ont été transmis à chaque JCEL.



## Une action nationale pour regrouper et échanger avec les acteurs sensibles à notre thème national

Les résultats de notre grande enquête nationale « **Optimisons les ressources pour allier développement économique et durable** » ont été présentés le 1er octobre 2020 à Paris à l'occasion du lancement de ce 2ème Tour de France Booster For Good.



### Paris : 1ere étape de ce Tour de France 2020

Le lancement du Booster For Good à Paris a rassemblé le 1er octobre dernier plus de 70 participants : membres, partenaires et observateurs autour des résultats de notre enquête déployée partout en France.

Les intervenants, experts en Développement Durable, dont **Brigitte Fargevieille**, responsable du pôle appui stratégique aux entités EDF en matière de Développement Durable et **marraine du Booster For Good 2020**, ont partagé leurs expériences et échangé sur des pistes d'actions concrètes.

La conférence « **Comment créer de la valeur en optimisant nos ressources** » a rassemblé **Brigitte Fargevieille**, **Emmanuelle Ledoux**, Directrice Générale de l'Institut de l'économie circulaire, **Jean-Louis Bergey**, Expert national économie circulaire et matières premières à l'ADEME et **Jan Erik Starlander**, Chargé de mission Transition énergétique et écologique et industrie du futur de la Chambre de Commerce et d'Industrie France autour de l'analyse des résultats de l'enquête et actions à mener.

Au regard des résultats, la prise de conscience et l'évolution des acteurs économiques tel que la CCI sont bien réelles. **Jan Erik Starlander** a d'ailleurs souligné que « *des actions de sensibilisation et d'accompagnement sont mises en place au sein des CCI. En 2019, 55 000 entreprises ont été sensibilisées et accompagnées par la CCI à la démarche du développement durable* ».

Pour **Jan Erik Starlander**, la meilleure manière, c'est de ne pas traiter isolément une seule facette du Développement Durable mais plusieurs. La CCI a également la volonté d'aider le patron d'une petite entreprise à apporter son aide sur toutes les tâches chronophages du quotidien afin qu'il puisse se projeter sur le développement durable.



Pour **Emmanuelle Ledoux** de l'INEC, « Il faut repenser les stratégies, par exemple la politique des achats. Il faut expliquer aux différents services des entreprises du privé ou du public que la façon de faire depuis 20, 30 ans marche bien mais qu'il est nécessaire de faire autrement. Et ça ce n'est pas si simple ! ».

L'intégration et la progression des organisations dans le développement durable doivent se faire de façon progressive : « Avant de faire des actions très complexes, typiquement de passer d'une vente de produits à une vente de services, on peut mettre en place des actions plus simples. Ces premières actions peuvent permettre à toute l'entreprise de se familiariser avec le concept du développement durable et faire comprendre que ce ne sont pas que des contraintes mais aussi des opportunités » comme l'explique **Jean-Louis Bergey** de l'ADEME.

### Des ateliers de partage d'expérience offrant de belles perspectives d'actions

#### « Les pratiques RH innovantes et durables » avec Anne Jourde du Groupe SOS

« Nous avons cette idée forte que l'innovation vient du terrain. C'est important de faire descendre ce sujet du développement durable auprès des salariés que ce ne soit pas seulement qu'un sujet d'entre soi, entre responsables RSE. Nous sommes convaincus que l'innovation sociale et environnementale vient du terrain. Elle vient des praticiens. Au sein de notre groupe, nous avons mis en place un programme d'intraprenariat qui vise à accompagner les personnes du groupe. Les collaborateurs qui par leurs pratiques métiers ont des idées pour rendre plus accessible certains services et rendre plus durable certaines pratiques, pour développer leur propre projet au sein du groupe ».

#### Atelier « La performance du cycle de vie d'un produit » avec Samuel Meyer du Pôle Eco-conception et Anne-Sophie Meyer, Responsable commercial chez Pure Trade World Wide

« En réfléchissant sur le cycle de vie d'un produit, cela nous permet de trouver des innovations que nous n'aurions pas trouvés avant, de réfléchir différemment. Réfléchir aux produits dans leur usage et aussi à ce qu'on souhaite amener comme valeur environnementale pendant l'usage. Comment nous pouvons aussi créer de la valeur économique par la gestion environnementale » (Samuel Meyer, Pôle Eco-conception)

« Chez Pure Trade, nous recevons les briefs de nos clients avec des matières, qui sont encore aujourd'hui, peu écoresponsables... Notre démarche, c'est de toujours proposer aux marques de cosmétiques des alternatives écoresponsables. Avec ces alternatives, nous sommes sur des matières qui ont le même aspect qu'une matière neuve mais qui sont issues du recyclage » (Anne-Sophie Meyer, Pure Trade)



#### « Le financement privé à impact positif et durable » avec Lilian Citereschi, CEO de Vertdeep

« Vertdeep est une plateforme qui permet de monétiser l'impact positif. Le principe c'est d'intervenir en tiers de confiance pour engager des investisseurs privés à faire de la finance verte. Nous permettons aux entreprises privées de sponsoriser l'impact positif dans les territoires ».

## Questions à Brigitte Fargevielle, Responsable du pôle appui stratégique aux entités EDF en matière de Développement Durable du Groupe EDF et marraine du Booster For Good 2020



### 1) Pourquoi EDF s'engage aux côtés de la Jeune Chambre Économique Française ?

EDF est partenaire de la JCEF depuis de nombreuses années. La Jeune Chambre travaille sur le sujet des énergies et des échanges réguliers ont lieu sur cette thématique. Nous sommes en quelque sorte des compagnons pédagogiques. Ce partenariat avec la JCEF nous permet également d'accompagner les jeunes salariés EDF pour leur permettre de mieux s'intégrer dans le milieu économique.

### 2) En quoi cela fait sens avec les valeurs portées par EDF ?

Le Groupe EDF a des valeurs de RSE depuis de longues années et de nombreuses valeurs communes avec la JCEF : l'engagement dans la société civile, la prise de conscience de la planète et de notre environnement, la volonté d'innover. A travers sa « raison d'être », EDF allie bien la thématique du développement économique et du développement durable.

### 3) Pourquoi être la marraine du Booster For Good 2020 ?

Lorsque la JCE m'a demandé d'être la marraine, j'ai accepté parce qu'outre le fait que nous avons un partenariat de longue date et que nous partageons des valeurs communes, il est important qu'un groupe comme EDF s'appuie sur des instances jeunes et pleines d'énergie comme la JCEF. Nous sommes à la fois témoin de l'enquête mais aussi du dynamisme et de la créativité des jeunes chefs d'entreprises très souvent inspirants pour des grands groupes comme EDF.

### 4) Pourquoi avez-vous eu envie de vous engager pour notre thème national ?

Cela correspond à notre engagement, à notre politique RSE, et parce que nous défendons aussi l'innovation en interne, par nos chercheurs très engagés sur l'énergie bas carbone. Nous avons mis en place le prix EDF pulse croissance dans ce cadre.

**« Le Développement Durable, on ne le fait pas seul mais en partenariat, comme nous le faisons avec la JCEF ».**

### 5) Comment EDF se transforme stratégiquement face aux enjeux environnementaux actuels ? Comment un groupe de votre taille accompagne cette transformation ?

Nous faisons évoluer nos engagements, par exemple avec du dialogue et du lien tels que le projet « Parlons Énergie » ou encore le Prix EDF Pulse Croissance. Chez EDF, la R&D représente 700M€ par an sur les industries dé-carbonées, sur les nouveaux enjeux nucléaires, sur les énergies renouvelables dont l'éolien en mer ou encore l'hydrogène, sur les nouvelles formes de mobilité, l'économie circulaire, l'éco socio conception des projets. Nous contribuons également au futur plan de relance.

### 6) En quoi la raison d'être d'EDF peut impacter positivement la société ?

Notre raison d'être c'est de construire un avenir énergétique neutre en CO2, en conciliant la préservation de la planète, le bien-être et le développement grâce à l'électricité et à des solutions et services innovants.

Nos objectifs sont :

- de construire un avenir sans CO2 et d'avoir une stratégie neutralité carbone.
- de concilier la préservation de la planète en prenant des engagements en France comme à l'international sur la biodiversité.
- d'assurer le bien-être des salariés, des citoyens, des riverains grâce à une énergie compétitive.
- et de nous développer grâce aux emplois et à l'ancrage territorial de nos installations.

### 7) Quels conseils donneriez-vous aux entreprises pour se tourner vers le développement durable ?

Les entreprises sont déjà bien engagées sur le sujet. Celles qui ne font pas de DD ratent quelque chose. C'est un facteur de compétitivité, de différenciation et d'innovation. C'est paradoxal pour EDF de conseiller de réduire les consommations d'énergie, mais c'est un facteur de développement durable. Il faut aussi penser aux 1,5Mds de citoyens qui n'ont pas accès à l'électricité, c'est un enjeu fort pour un électricien comme EDF.

## Nos événements en régions



L'objectif de ce Tour de France 2020 était de regrouper localement, dans la continuité de l'enquête, les acteurs sensibles au thème que nous portons pour témoigner, échanger, et faire émerger de nouvelles problématiques propres à chacun de nos territoires.

Une vision plus précise des points forts, des attentes et du niveau d'implication des différents acteurs a pu ainsi être définie. Des projets ont pu démarrer en cohérence avec les enjeux locaux.

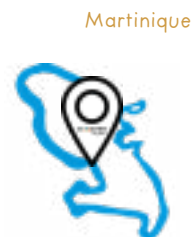
**20 villes étapes ont accueilli en physique ou en dématérialisé un événement Booster For Good sur les mois d'octobre et novembre 2020.**

Chaque étape a été organisée et animée par la Jeune Chambre Economique de proximité avec le concours de partenaires et d'acteurs locaux.



Saint-Denis de la Réunion

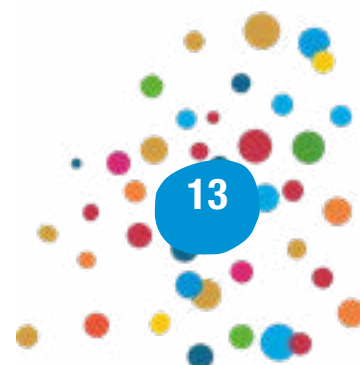
Grand sud de la Réunion



Martinique



Plus de 70 relais médias significatifs (articles, ITW/ TV et radio, relais partenaires, etc) autour de notre enquête nationale et du Tour de France Booster For Good





# La Charte du Recruteur Citoyen et Responsable

À l'occasion de ces événements BFG 2020, la JCEF a choisi d'intégrer un volet RSE à un projet déjà déployé en 2019 la **charte du recruteur citoyen et responsable**.

Ce document co-rédigé avec **l'Union Nationale des Missions Locales (UNML)** et le **Pôle Eco-conception**, permet de faire reconnaître par l'entreprise les compétences acquises dans un cadre non formel et valoriser pleinement le bénévolat dans les politiques de recrutement, de formation et de gestion des talents. La version 2020 intègre la responsabilité sociétale au côté de l'engagement citoyen comme facteurs de performance et d'innovation pour l'entreprise.

C'est depuis son lancement début 2019 près de **400 signataires en métropole et en ultramarin** qui adhèrent à ces valeurs et à ces engagements: petite ou grande structure, siège de groupe ou antenne locale, etc... **La promotion du logo** « Charte du Recruteur Citoyen et Responsable » (notamment sur nos sites internet), nous unie dans cette démarche commune.

A travers cette nouvelle édition de la charte, l'entreprise s'engage aussi à agir de manière éthique et responsable (en lien avec les 17 objectifs de Développement Durable portés par l'ONU) au service de ses collaborateurs et du bien commun.



## LES ATOUTS DE LA RESPONSABILITÉ SOCIÉTALE POUR L'ENTREPRISE

(extrait de la charte du recruteur citoyen et responsable)

« S'engager dans une démarche RSE dans le respect de la norme ISO 26000 permet de moderniser son mode de gouvernance, renforcer son engagement sociétal, accroître sa notoriété et sa marque employeur, fidéliser ses collaborateurs en les responsabilisant, afficher des valeurs citoyennes en s'adaptant aux changements environnementaux et améliorer sa performance environnementale en rendant **ses collaborateurs acteurs du changement** ».



**ENEDIS**  
L'ÉLECTRICITÉ EN RÉSEAU



Découvrez les témoignages des signataires de la Charte du Recruteur Citoyen et Responsable sur notre site !



# 2021 : du constat, passons à l'action !



Thomas Guest,  
Administrateur national 2021  
délégué au Thème National

2020 a été une année essentielle pour **cerner le rôle et la valeur ajoutée qu'apportera la JCEF à nos territoires** grâce à son Thème National. Les travaux réalisés engagent 2021 vers l'ambition que nous nous sommes donnés : **rassembler la force de notre réseau afin d'oeuvrer en faveur d'un monde durable**. Le constat établi nous donne un angle d'intervention, c'est en conciliant développement économique et durable que nous accélérerons concrètement la transformation de notre société.

Nous agirons dès janvier 2021 sur 3 axes :

- **Accompagner** les décideurs économiques dans l'identification de futures actions,
- **Former** les jeunes aux enjeux de la transition sociétale avec notre thème national,
- **Agir** pour rassembler, innover et répondre aux problématiques locales.

## Accompagner les décideurs économiques

L'accompagnement au changement passe par l'accélération de la mise en œuvre d'actions concrètes sur le thème national **en rassemblant toutes les ressources de notre organisation** : données de l'Enquête nationale, ressources collectées à travers nos précédentes actions (rapports, baromètres, contacts d'acteurs...).

Pour maximiser la force de notre impact, **nous capitaliserons sur la richesse de nos actions éprouvées dans les territoires.**

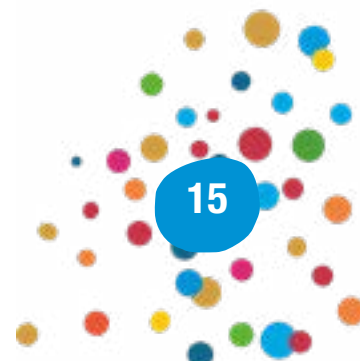
## Former la jeunesse

Nous proposerons une offre de formation qualifiante permettant à nos membres d'aborder l'ensemble **des notions en lien avec notre Thème National et avec les enjeux liés à l'Économie Sociale et Solidaire (ESS)**. Le cycle «Jaycee Leader» sera réparti sur toute l'année en une soixantaine d'heures de formations, d'interventions d'experts et de visites de structures de l'ESS.

## Penser global, agir local\*

La force de notre réseau est notre capacité à **fédérer notre écosystème autour d'enjeux majeurs de nos sociétés de manière structurée**. Dès février 2021, les 130 Jeunes Chambres Économiques locales et leurs fédérations vont s'emparer du sujet via une phase de brainstorming avec l'ensemble de leur écosystème local autour d'une méthodologie originale. C'est en effet **au travers d'un « Serious game » que les jeunes de la JCEL vont étonner, connecter, innover et générer de nouvelles actions** avec les décideurs économiques (BNI, CJD, CPME, CCI, MEDEF...).

\* René Dubos, lors du premier sommet sur l'environnement en 1972



Les leaders citoyens de la Jeune Chambre Economique Française s'engagent sur leurs territoires pour développer des projets économiques, sociaux et environnementaux.

En 2020, ils se sont saisis de notre nouveau Thème National « Optimisons nos ressources pour allier développement économique et durable ».

En 2021, nos adhérents bénévoles vont continuer partout en France à se mobiliser sur ces sujets afin de porter des actions toujours plus innovantes et pertinentes.

En s'associant avec des partenaires et en portant la voix de la jeunesse auprès des institutions, la communauté de la JCEF souhaite inspirer, fédérer et innover pour allier davantage développement économique et durable au service de nos territoires et du bien commun.

Vous souhaitez faire partie de l'équipe de ceux qui changent le monde ? Rejoignez-nous !

#Incubateur

#LeadersCitoyens

En savoir plus :

[www.jcef.asso.fr](http://www.jcef.asso.fr)

Suivez notre actualité et contactez-nous!



## ILS NOUS SOUTIENNENT !

La JCEF finance son fonctionnement par les cotisations de ses membres, des subventions publiques mais en majorité grâce au soutien de partenaires privés, impliqués dans les projets et convaincus de la capacité d'action d'une jeunesse engagée.



Ne pas jeter sur la voie publique

**JCI** Jeune Chambre Economique Française  
INCUBATEUR DE LEADERS CITOYENS

[www.jcef.asso.fr](http://www.jcef.asso.fr) - Jeune Chambre Economique Française - 2020.  
Association loi 1901 enregistrée auprès de la préfecture de police sous le numéro 19520147 - Reconnue d'intérêt public par décret du 10 juin 1976 - dont le siège social est situé au 9-11 rue Alasseur, 75015 Paris - +33 (0)1 53 58 52 50

Imprimé par :  
Centr'imprim  
Rue Denis-Papin - ZI La Molière  
BP 16 - 36101 ISSOUDUN CEDEX